

ZİYARETÇİ BİLGİLENDİRME

KÜLTÜREL MİRAS

BİYOÇEŞİTLİLİK

TAŞIMACILIK

YABAN HAYATI

ZARARLI KİMYASAL KULLANIMI

ISTANBUL ŐEHİR REHBERİ – ISTANBUL CITY GUIDE



- Dolmabahçe Sarayı, İstanbul, Beşiktaş'ta, Kabataş'tan Beşiktaş'a uzanan Dolmabahçe Caddesi'yle İstanbul Boğazı arasında, 250.000 m²'lik bir alan üzerinde bulunan Osmanlı sarayı. Marmara Denizi'nden Boğaziçi'ne deniz yoluyla girişte sol kıyıda, Üsküdar ve Kuzguncuk'un karşısında yer alır. Sultan Abdülmecid tarafından inşa ettirilen sarayın yapımı 1843 yılında başlayıp 1856 yılında bitirilmiştir. Günümüzde müze olarak kullanılmaktadır
- Dolmabahçe Palace is an Ottoman palace located in Istanbul, Beşiktaş, on Dolmabahçe Avenue, which stretches from Kabataş to Beşiktaş, situated between the Marmara Sea and the Bosphorus on a 250,000 m² area. It is located on the left shore when entering the Bosphorus from the Marmara Sea, across from Üsküdar and Kuzguncuk. The palace was commissioned by Sultan Abdülmecid and construction began in 1843, completing in 1856. Today, it is used as a museum.

ORTAKÖY CAMİİ – ORTAKOY MOSQUE



- **Büyük Mecidiye Camii ya da Ortaköy Camii, İstanbul Boğaziçi'nde Beşiktaş ilçesinin, Ortaköy semtinde sahilde bulunan Neobarok tarzında bir camiidir. Cami, Sultan Abdülmecid tarafından Ermeni asıllı Mimar Nigoğos Balyan'a 1853 yılında yaptırılmıştır. Bütün selatin camilerinde olduğu gibi harim ve hünkar bölümü olmak üzere iki kısımdan oluşur. Geniş ve yüksek pencereler Boğaz'ın değişken ışıklarını caminin içine taşıyacak biçimde düzenlenmiştir.**
- **The Büyük Mecidiye Mosque, also known as the Ortaköy Mosque, is a Neobaroque-style mosque located on the shores of the Bosphorus in the Ortaköy district of Beşiktaş, Istanbul. The mosque was commissioned by Sultan Abdülmecid and built by the Armenian architect Nigoğayos Balyan in 1853. Like all imperial mosques, it consists of two main parts: the prayer hall (harim) and the imperial lodge. The mosque features large and tall windows designed to bring the changing light of the Bosphorus into the interior, creating a unique atmosphere.**

AYASOFYA – HAGIA SOPHIA



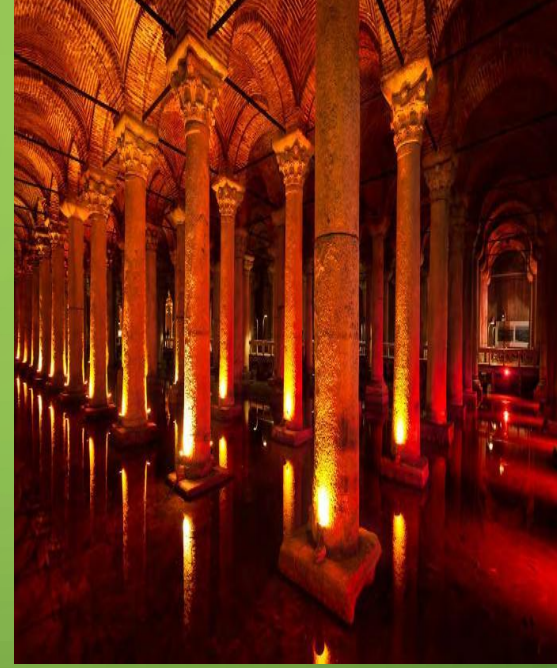
- (Yunanca: *Αγία Σοφία*, tam adı: *Ναός τῆς Ἁγίας τοῦ Θεοῦ Σοφίας*, Latince: *Sancta Sophia* ya da *Sancta Sapiencia*),[2] Bizans İmparatoru I. Jüstinyen tarafından M.S. 532 – 537 yılları arasında İstanbul'un tarihi yarımadasındaki eski şehir merkezine inşa ettirilmiş bazilika planlı bir patrik katedrali olup, 1453 yılında İstanbul'un Türkler tarafından alınmasıyla Fatih Sultan Mehmet tarafından camiye dönüştürülmüştür ve günümüzde halen camii olarak hizmet vermektedir.[3][4] Ayasofya, mimari bakımdan, bazilika planı ile merkezî planı birleştiren, kubbeli bazilika tipinde bir yapı olup kubbe geçişi ve taşıyıcı sistem özellikleriyle mimarlık tarihinde önemli bir dönüm noktası olarak ele alınır. Ayasofya son düzenlemelerden sonra ibadethane olarak hizmet vermektedir. Ayasofya, cami olarak 20 bin kişinin aynı anda namaz kılabileceği bir kapasiteye sahip.
- Hagia Sophia (Greek: *Αγία Σοφία*, full name: *Ναός τῆς Ἁγίας τοῦ Θεοῦ Σοφίας*, Latin: *Sancta Sophia* or *Sancta Sapiencia*) is a historic architectural marvel located in the historical peninsula of Istanbul, Turkey. It was built by the Byzantine Emperor Justinian I between 532 and 537 AD. Originally, it was constructed as a basilica-style patriarchal cathedral and is renowned for its architectural significance. In 1453, after the conquest of Constantinople (Istanbul) by the Ottomans, it was converted into a mosque by Fatih Sultan Mehmet (Mehmet the Conqueror). Hagia Sophia served as a mosque for centuries until it was transformed into a museum. Today it serves as a mosque again. Hagia Sophia is notable in architectural history for its unique combination of basilica and central plan architectural elements, featuring a domed basilica with a revolutionary dome structure and supporting system. This landmark has played a significant role in the development of architectural design and engineering. As a mosque, Hagia Sophia has a capacity for 20,000 people to pray at the same time.
- Hagia Sophia serves as a place of worship after the last arrangements.

SULTANAHMET CAMİİ – BLUE MOSQUE



- 1609-1616 yılları arasında sultan I. Ahmet tarafından İstanbul'daki tarihî yarımada, Mimar Sedefkâr Mehmet Ağa'ya yaptırılmıştır. [1] Cami mavi, yeşil ve beyaz renkli İznik çinileriyle bezendiği için ve yarım kubbeleri ve büyük kubbesinin içi de gene mavi ağırlıklı kalem işleri ile süslendiği için Avrupalılarca "Mavi Cami (Blue Mosque)" olarak adlandırılır. Ayasofya'nın 1934 yılında camiden müzeye dönüştürülmesiyle, İstanbul'un ana camii konumuna ulaşmıştır. Ayasofya, cami olarak 10 bin kişinin aynı anda namaz kılabilceği bir kapasiteye sahip.
- The mosque was built by Sultan Ahmet I between 1609 and 1616 in Istanbul's historic peninsula and was designed by the architect Sedefkâr Mehmet Ağa. It is known as the "Blue Mosque" by Europeans because it is adorned with blue, green, and white Iznik tiles, and its half-domes and the interior of its central dome are decorated predominantly with bluetheemed calligraphy and artwork. With Hagia Sophia being converted into a museum in 1934, the Blue Mosque has become one of Istanbul's primary mosques. As a mosque, Blue Mosque has a capacity for 10,000 people to pray at the same time.

YEREBATAN SARNICI – BASILICA CISTERN



- İstanbul'daki en büyük kapalı sarnıçtır. Ayasofya binasının batısındaki küçük binadan girilir. Sütun ormanı görünümündeki mekanın tavanı tuğla örülü, çapraz tonozludur. Zamanında civardaki bir bazilikadan dolayı bu isimle anılmıştır. Yerebatan Sarnıcı; yaklaşık 10.000 m² alanı kaplayan; uzunluğu 140 metre, genişliği 70 metre olan dikdörtgen biçimli devasa bir yapıdır.
- It is the largest covered cistern in Istanbul. It can be entered from the small building to the west of the Hagia Sophia. The ceiling of the space, which resembles a forest of columns, is constructed with brick and has cross vaults. It was named this way due to a nearby basilica in its time. The Basilica Cistern is a huge rectangular structure with a length of 140 meters and a width of 70 meters, covering an area of approximately 10,000 m².

KAPALI ÇARŞI – GRAND BAZAAR



- Kapalı Çarşı dünyanın en büyük ve en eski kapalı pazarlarından birisidir. 461 yılında açılan Kapalı Çarşı, takı, seramik, baharat ve halı mağazaları ile ünlüdür. Çarşıda duraklarına çoğu deri mont, altın takı ve benzeri için özel alanlar ile, malların türüne göre gruplandırılmıştır. Çarşı Fatih Sultan Mehmed emri ile 1455 ve 1461 yılları arasında inşa edilmiştir ilki iki bedesten (kubbeli yığma yapıların depolama ve güvenli tutmak için inşa edilmiş), içerir. Çarşı büyük ölçüde Sultan Kanuni Sultan Süleyman döneminde, 16. yüzyılda genişletildi ve 1894 yılında bir deprem sonrasında büyük bir onarımdan geçmiş oldu. Dev ölçülü bir labirent gibi, 30.700 metrekarede 66 kadar sokağı, 4.000 kadar dükkânı ile Kapalıçarşı, İstanbul'un görülmesi gereken, benzersiz bir merkezidir.
- The Grand Bazaar is one of the world's largest and oldest covered markets. Established in the year 1461, the Grand Bazaar is renowned for its jewelry, ceramics, spices, and carpet stores. Within the market, there are designated areas for various types of goods, often specializing in leather jackets, gold jewelry, and more. The Bazaar was initially constructed under the orders of Sultan Mehmed the Conqueror between 1455 and 1461, and it originally consisted of two bedestens (vaulted, enclosed structures used for storage and security). It was significantly expanded during the reign of Sultan Suleiman the Magnificent in the 16th century and underwent extensive restoration after a major earthquake in 1894. Like a giant labyrinth, the Grand Bazaar, with its 66 streets and 4,000 shops on 30,700 square meters, is a must-see and unique center of Istanbul.

TOPKAPI SARAYI – TOPKAPI PALACE



- (Osmanlı Türkçesi:), İstanbul Sarayburnu'nda, Osmanlı İmparatorluğu'nun 600 yıllık tarihinin 400 yılı boyunca, devletin idare merkezi olarak kullanılan ve Osmanlı Padişahları'nın yaşadığı saraydır. Bir zamanlar içinde 4.000'e yakın insan yaşamıştır. Topkapı Sarayı Fatih Sultan Mehmed tarafından 1478'de yaptırılmış, Abdülmecit'in Dolmabahçe Sarayı'nı yaptırmasına kadar yaklaşık 380 sene boyunca devletin idare merkezi ve Osmanlı padişahlarının resmi ikametgahı olmuştur. Kuruluş yıllarında yaklaşık 700.000 m²'lik bir alanda yer alan sarayın bugünkü alanı 80.000 m²'dir
- Topkapı Palace (Osmanlı Turkish:) is located at Sarayburnu in Istanbul, Turkey. It served as the administrative and residential center of the Ottoman Empire for about 400 years during its 600-year history. At one point, it housed nearly 4,000 people. Topkapı Palace was commissioned by Sultan Mehmed the Conqueror and built in 1478. It remained the administrative center of the Ottoman Empire and the official residence of Ottoman sultans for approximately 380 years, until Sultan Abdülmecid built the Dolmabahçe Palace. While it originally covered an area of approximately 700,000 m² during its early years, today, the palace complex occupies an area of 80,000 m².

Deniz Müzesi



1897 yılında Bahriye Nazırı Hasan Hüseyin Paşa'nın isteği üzerine Osmanlı Devlet Tersanesi'nde küçük bir alanda "Müze ve Kütüphane İdaresi" ismi ile deniz müzesi kurulmuştur. İlk başlarda düzenlenmesi yapılmayan bina, müze deposu olarak sergiye açılmıştır. 1914 yılında Bahriye Nazırlığına getirilen Cemal Paşa, denizciliğin diğer alanlarında olduğu gibi müzede de yeniliğe koşmuş ve müdürlüğe Deniz Yüzbaşı Ressam Ali Sami Boyar'ı getirmiştir. Göreve getirilen Ali Sami Boyar sayesinde müze, bilimsel anlamda yeniden düzenlenmiştir. Müzenin düzenlenmesinden sonra Boyar, "Gemi Model Atölyesi ve Mulaj Manken Atölyesi" kurarak müzeciliğin gelişmesine önemli bir katkıda bulunmuştur.

II. Dünya Savaşı'nın başladığı dönemlerde eserleri korumak adına müzede bulunan tüm parçalar Anadolu'ya gönderilmiştir. 1946 yılında savaşın ardından müzenin ve eserlerin yeniden İstanbul'a taşınmasına karar verilmiştir. Dönemin şartlarında müze için en uygun yer olarak Dolmabahçe Camii Külliyesi seçilmiş ve iki yıllık bir çalışmadan sonra yeni müze müdürü Haluk Şehsuvaroğlu'nun katkıları ile 27 Eylül 1948 yılında yeniden ziyarete açılmıştır. Deniz müzesi yaklaşık 13 yıl sonra Beşiktaş İskele Meydanı'nda yer alan Türk Amirali Kaptan- Derya Barbaros Hayrettin Paşa'nın türbesinin yanına taşınmıştır.

Açılış saati 09:00 Kapanış saati 17:00 Pazartesi günleri kapalıdır

➤ Ana sergi binası 3 katlı olup, 1500 m² lik alana sahiptir

GALATA TOWER



Galata Kulesi 528 yılında inşa edilmiş İstanbul'un Galata semtinde yer alan (Karaköy'ün üst kısmı) ve şehrin en önemli sembolleri arasında yer alan bir kuledir. Kuleden İstanbul'un sahil kesimi başta olmak üzere Haliç ve İstanbul Boğazı panoramik olarak izlenebilmektedir.

Galata Kulesi dünyanın en eski kulelerinden biri olarak kabul edilmektedir. Galata Kulesi 528 yılında Bizans İmparatoru Anastasius tarafından Fener Kulesi olarak inşa edilmiştir. 1204'deki IV.Haçlı Seferi'nde yüksek düzeyde hasar alan kule, 1348'de Cenevizliler tarafından yığma taşlar kullanılarak İsa Kulesi adıyla Galata surlarına ek olarak yeniden restore edilmiştir. Ayrıca o yıllarda kentin en yüksek binasıdır.

1445-1446 yılları arasında Galata Kulesi yükseltilmiştir. Daha sonra Türklerin eline geçmiş ve her yüzyılda bir restore edilmiş ve tamir edilmiştir. 16.yüzyıla geldiğinde ise Kasımpaşa tersanelerinde çalışan Hristiyan savaş esirlerinin barınacağı olarak kullanılmıştır. Sultan III. Murat zamanında ise burada bir rasathane kurulmuş ve bu rasathane 1579'da kapatılmıştır. IV.Murat döneminde yani 17.yüzyılın ilk yarısında Hezarfen Ahmet Çelebi tahtadan yaptırdığı kartal kanatlarını sırtına takıp (1638) Galata Kulesi'nden Üsküdar'a uçmuştur.

1717 yılı itibariyle ise Galata Kulesi Yangın Gözleme kulesi olarak kullanılmıştır. III.Selim döneminde ise çıkan bir yangında kulenin yarısından fazla bir bölümü yanmıştır. Kule onarılmış ve 1831 yılında tekrar bir yangında hasar görmüştür. 1875 yılında ise Çatı Kûlahı devrilmiştir. 1965'te başlanıp 1967'de bitirilen son onarımla ise kulenin günümüzde ki görünümünü sağlamıştır.

ZİYARETÇİLER İÇİN BİLGİ

Açılış Saati: 10:00 Kapanış Saati: 20:00 Gişe Kapanış Saati: 19.00 Her gün açık.

Adres: Bereketzade, Galata Kulesi, 34421 Beyoğlu/İstanbul

FLORYA ATATÜRK FOREST

Florya Atatürk Ormanı



Florya Atatürk Forest, established at the request of Mustafa Kemal Atatürk, is among the largest green areas of Istanbul. Pine trees were planted in the area where the previous Ayastefanos Cemetery was once located in Florya and the area was named Atatürk Grove.

Afforestation of Florya Atatürk Forest started in 1936. Henri Prost, French architect and city planner, created the initial project for its design. Under the directions of Mustafa Kemal Atatürk, Prost developed a city plan for Istanbul that featured contemporary designs from Yenikapı to Florya with lots of green spaces.

Address: Basıncıköy Yolu üzeri, Bakırköy / İstanbul



➤ The forest, which had an area of 22.94 hectares in 1960, reached 67.55 hectares according to the data of 2004 when the last measurements were made.

FLORYA ATATÜRK ORMANI

Florya Atatürk Ormanı



Mustafa Kemal Atatürk'ün isteğiyle oluşturulan Florya Atatürk Ormanı, İstanbul'un en büyük yeşil alanları arasındadır. Florya'da eski adıyla Ayastefanos Mezarlığı'nın bulunduğu alana, çam ağaçları dikilerek buraya Atatürk Korusu adı verildi.

Florya Atatürk Ormanı'nın ağaçlandırılmasına ise 1936 yılında başlandı. Fransız mimar ve şehir plancısı Henri Prost, planlaması için ilk projeyi hazırladı. Mustafa Kemal Atatürk'ün talimatıyla görev alan Prost, İstanbul için Yenikapı'dan Florya'ya kadar yeşil ağırlıklı ve modern tasarımlar içeren bir kent planı oluşturdu.

Adres: Basınköy Yolu üzeri, Bakırköy / İstanbul



➤ 1960'ta 22.94 hektar alan sahip orman, son ölçümlerin yapıldığı 2004 yılı verilerine göre 67.55 hektara ulaştı.

GÖZTEPE NATURE PARK

Göztepe Tabiat Parkı



Göztepe Nature Park is located at a distance of 21.5 kilometres from the city centre of Istanbul and 8 kilometres from the centre of Beykoz. The distance between the Nature Park and Kavacık is 3.6 kilometres. Göztepe Nature Park, the opening of which was announced in 2013, has an area of approximately 59 hectares with a rich flora and fauna presence. Maritime pine is the predominant tree species in the area which mostly consists of coniferous trees.

Address: Fatih Sultan Mehmet Cad. 34830 Beykoz / Istanbul



➤ The region was declared as a Natural Park on October 3, 2013 and has an area of 59 hectares.

GÖZTEPE TABİAT PARKI

Göztepe Tabiat Parkı



Göztepe Tabiat Parkı, İstanbul şehir merkezine 21,5 kilometre uzaklıkta, Beykoz merkezine 8 kilometre uzaklıktadır. Tabiat Parkı ile Kavacık arası uzaklık ise 3,6 kilometredir. 2013 yılında ilan edilen Göztepe Tabiat Parkı, yaklaşık 59 hektar alana ve zengin bir flora ve fauna varlığına sahiptir. Genellikle ibreli meşcerelerden oluşan alanda hâkim ağaç türü sahil çamıdır.

Adres: Fatih Sultan Mehmet Cad. 34830 Beykoz / İstanbul



➤ Bölge 3 Ekim 2013 tarihinde Tabiat Parkı olarak ilan edilmiştir ve 59 hektar alana sahiptir.

GÜLHANE PARKI



- Osmanlı Devleti'nde Topkapı Sarayı'nın dış bahçesi olarak kullanılan ve içinde barındırdığı güllerden adını alan tarihi bir mekan olan Gülhâne Parkı, 1912 yılında park haline getirilerek halkın hizmetine açıldı. Günlük ziyaretçi kapasitesi 15 bin 600'dür.
- Gülhâne Park, a historical place used as the outer garden of Topkapı Palace in the Ottoman Empire and named after the roses it contains, was turned into a park in 1912 and opened to public service. Daily visitor capacity is 15,600.

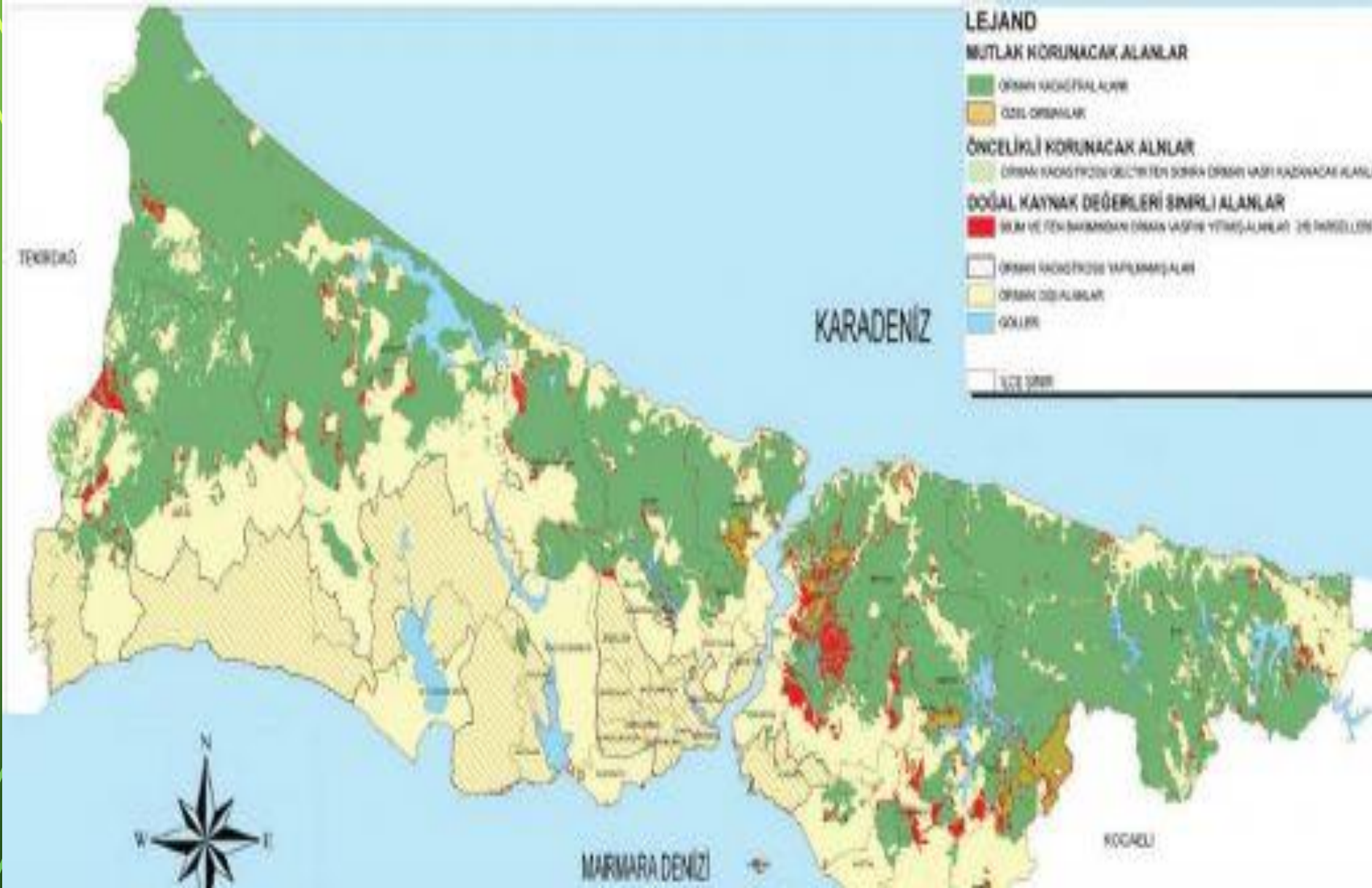
MAÇKA DEMOKRASİ PARKI



➤ Maçka Demokrasi Parkı, İstanbul'da, Dolmabahçe Vadisi'nde yer alır. Dolmabahçe, Maçka, Nişantaşı ve Harbiye arasındaki geniş bir alanı kaplar. Parkın Nişantaşı girişinden içeride iki spor aletleri parkı, iki çocuk oyun alanı, iki kahvehane ve lokanta, bir yapay ada ve iç içe toplam dokuz yapay havuz bulunmaktadır. Özellikle günbatımında ve karlı havalarda amatör ve profesyonel fotoğrafçıların sıkça uğradığı yerlerinden biridir. Maçka Demokrasi Parkı, bitki örtüsü bakımından zengin parklardan biridir. Parkta Ihlamur, Kavak, Gürgen, Kestane, Meşe, Akasya, Çınar, Şimşir, Kızılağaç, Ceviz ve Dışbudak ağaçlarının dışında yüzlerce çeşit bitki bulunur. 4-5 hektar yüzölçümü olan bir alana sahip parkta, kademeli oturma mekânları, gezi yolları, çocuk bahçeleri, bisiklet parkuru, taşlarla örülmüş kademeli havuzlar vardır.

➤ Maçka Democracy Park is located in the Dolmabahçe Valley in Istanbul. It covers a large area between Dolmabahçe, Maçka, Nişantaşı and Harbiye. Inside the Nişantaşı entrance of the park, there are two sports equipment parks, two children's playgrounds, two coffee houses and restaurants, an artificial island and a total of nine artificial pools. Maçka Democracy Park is one of the parks rich in vegetation. In addition to Linden, Poplar, Hornbeam, Chestnut, Oak, Acacia, Sycamore, Boxwood, Alder, Walnut and Ash trees, there are hundreds of different kinds of plants in the park. The park, which has a surface area of 4-5 hectares, has staggered seating areas, promenades, children's gardens, a bicycle track, and stoned stepped pools.

İSTANBUL ENDEMİK BİTKİ HARİTASI



İSTANBUL ENDEMİK BİTKİ TÜRLERİ

Endemik bitkiler, yeryüzünün sadece belirli bölgelerinde yayılış gösteren türlerdir. Endemik bitkiler bir dağa, bir adaya, bir ülkeye veya bir kıtanın herhangi bir yerindeki bir flora bölgesine has olabilirler. İstanbul'un 56 tane endemik bitki çeşidi vardır. Tanımak, yayılış alanlarını korumak ve genişletmek biyolojik çeşitliliğin devamı için büyük bir önem taşımaktadır.

Fotoğrafları bulunan 14 adet endemik bitkinin isimleri

- 1. *Asperula littoralis* – Kum belumotu



- 2. *Centaurea hermannii* – Peygamber çiçeği



- 3. *Centaurea kilaea* – Kilyosdüğmesi



- 4. *Cephalaria tuteliana* – Sultan pelemiri



• 5. *Cirsium byzantinum* – Hořkangal



• 6. *Colchicum micranthum* – Narin aciđdem



• 7. *Crocus pestalozzae* – Ümraniye çiđdemi



• 8. *Euphorbia amgdaloides* – Zerena, Sütleđen



- 9. *Galanthus byzantinus* – İstanbul kardeleni



- 10. *Isatis arenaria* – Kelebekotu



- 11. *Lathyrus undulatus* – İstanbul nazendesi



- 12. *Linum tauricum* subsp. *bosphori* – Boğaziçi keteni



- 13. *Symphytum pseudobulbosum* – Karakafes otu



- 14. *Verbascum degenii* – Riva sığırkuyruğu



KÜLTÜREL MİRAS

- Kültürel miras, bir toplumun üyelerine ortak geçmişlerini anlatan, aralarındaki dayanışma ve birlik duygularını güçlendiren bir hazinedir. İnsanların tarih boyunca biriktirdikleri deneyimlerin ve geleneklerin devamlılığını, geleceğin doğru kurulmasını sağlar. Kültürel miras ona miras niteliğini veren evrensel değerlerin yanında gençlere yeni öğrenme ve gelişme fırsatları sunduğu, insanlara güzel duygular ve sıcak anılar yaşattığı, yaratıcılığı ve keşfetme güdüsünü beslediği, dünyaya ve hayata bakışımıza derinlik kattığı ve hepimizin geçmişimizden öğrenecek çok şeyimiz olduğu için korunmalıdır. Kültürel miras; kimliğimizle, kültürümüzle, tarihimizle ilgili somut ve soyut değerlerin tümüdür. Tarihi kentler ve dokular, kültürel peyzajlar, anıtsal yapılar, arkeolojik alanlar, kadar dil, gelenek, dans, müzik, ritüeller gibi yaşayan ama somut olmayan değerler de kültürel mirası oluşturur. Geçmişle bugün arasında bağlantı kurarak, içinde yaşanılan kültüre ve dünyaya bir temel oluşturur ve geleceğin oluşturulmasında sağlam bir referans verirken manevi anlamda da insan hayatlarını zenginleştirir. Kültürel miras tanımının kapsamı zaman içinde genişlemiş ve zenginleşmiştir. Anıt eserler üzerine odaklanan bir tanım ve koruma anlayışından, çok daha kapsayıcı ve insana ait tüm kültürel değerleri içeren bir kültürel miras anlayışına ulaşılmıştır. Bugünün, insan hakları, kültürel çeşitlilik ve eşitlik vurgusu kültürel mirasla ilgili tanımlara ve dokümanlar için temel tanımlardır. Günümüzde, UNESCO, ICOMOS ve benzeri uluslararası kurumlar, organizasyonlar tarafından hazırlanan sözleşmelerde, uluslararası hukuk metinlerinde ya da ulusal düzeyde kullanılan yasalarda ve yönergelerde kullanılan kültürel miras kategorileri şunlardır:

- **1. Somut Kültürel Miras**
 - Taşınır Kültürel Miras (tablolar, heykeller, sikkeler, el yazmaları, arkeolojik eserler vs.)
 - Taşınmaz Kültürel Miras (anıtlar, arkeolojik sitler, tarihi kent dokuları vs.)
- **2. Sualtı Kültürel Mirası (batıklar, sualtı kalıntıları ve kentleri)**
- **3. Somut Olmayan Kültürel Miras (sözlü gelenekler, gösteri sanatları, ritüeller vs)**
- **4. Doğal Miras (kültürel boyutu olan doğal sitler, kültürel peyzajlar gibi, fiziki, biyolojik ve jeolojik formasyonlar vs.)**

TÜRKİYE' DE KÜLTÜREL MİRASA KONU YERLERDE DAVRANIŞ KURALLARI

Deneyiminizi geliştirmek ve Türkiye'de yer alan kültürel mirasa konu alanları koruyarak gelecek nesillere taşımak adına Lütfen aşağıdaki kurallara uyalım.

- İbadethane girişlerinde; şort-etek gibi dizlerinin üzerinde açıkta kalan ve omuzları açıkta bırakan giysiler giymek ve yüksek sesle konuşmak müzik dinlemek kutsal mekânlarda yasaktır.
- Din önderleri, çocuklar ve tanımadığımız kişiler ile fotoğraf ve video çekmek için lütfen izin isteyiniz. İzinsiz çekim yapılması yasaktır.
- Anıtlar ve tarihi eserlerin olduğu bölgelerde -Oyma ve kırılğan yüzeyli eser ve anıtlara oturmak ve yaslanmak yasaktır.
- Arkeolojik eserlerde yer değişikliği yapmak-taşımak-dokunmak ve bu eserlerin satışı yasaktır.
- Alkol ve sigaranın içilmesi yasak olan bölgelerde tüketilmesi yasaktır.
- Çocuklara para-şeker vermek dilenmeye teşvik eder. Çocuklara yardım etmek istiyorsanız lütfen tanınmış hayır kurumlarına bağış yapınız.
- Kamuya açık alanlarda cinsel organı açıkta bırakacak şekilde teşhir etmek kesinlikle yasaktır ve cezaya tabidir.
- Tehdit altındaki yaban hayatı türlerinden Üretilen yasadışı ürünler / hediyelik eşyalarının satın alınmasından kaçınılmalıdır.
- Çevreyi ve doğayı kirletmek kesinlikle yasaktır. Tespit edilmesi durumunda cezaya tabidir
- Ormanda ve parklarda ateş yakmak ,izinsiz piknik yapmak ve hayvanları beslemek yasaktır.

RULES OF CONDUCT AT CULTURAL HERITAGE SITES IN TÜRKİYE

To enhance your experience and preserve the cultural heritage in Türkiye for future generations, please adhere to the following rules:

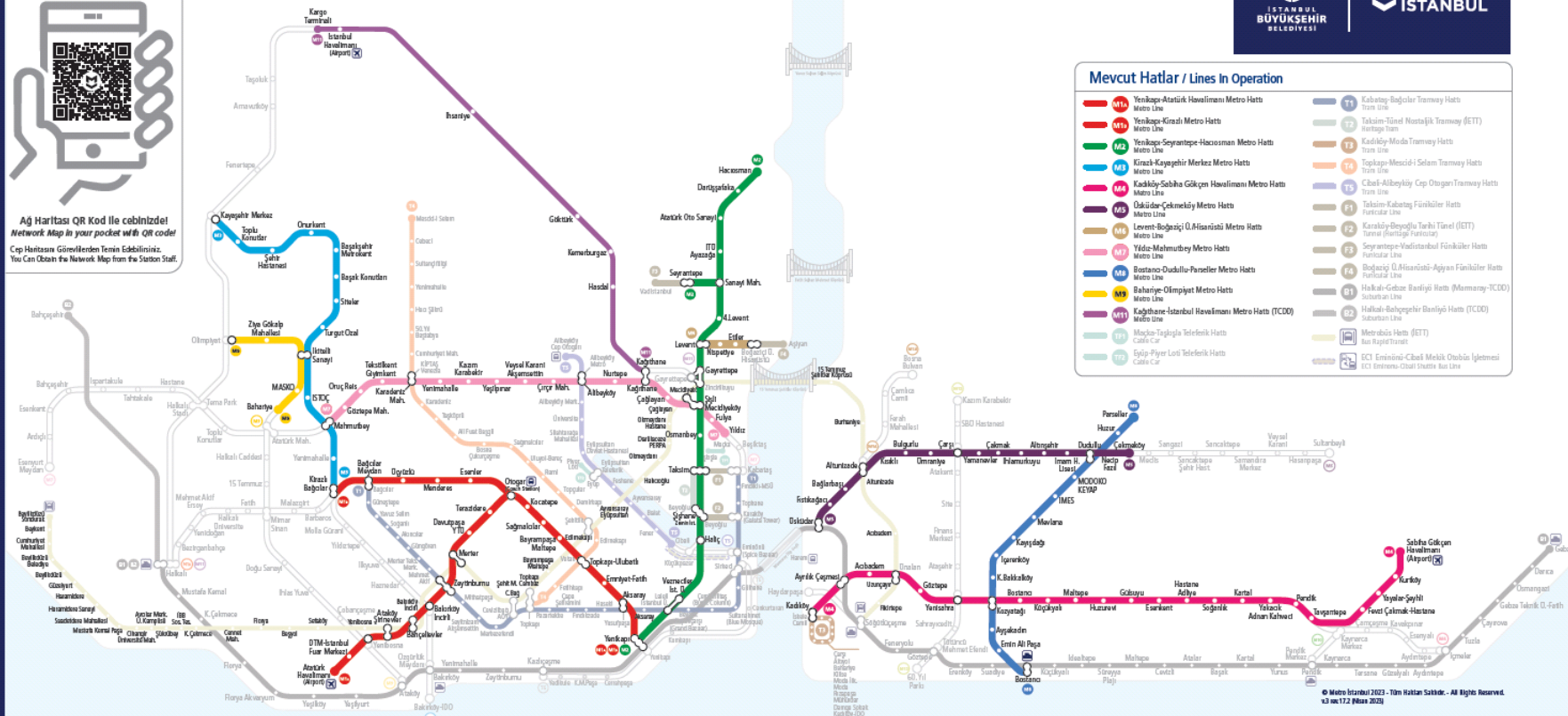
- At places of worship, it is forbidden to wear clothing that exposes the knees or shoulders, as well as to speak loudly or listen to music.
- When taking photographs or videos of religious leaders, children, or individuals you do not know, please ask for permission. Unauthorized photography is prohibited.
- It is prohibited to sit or lean on carvings and fragile surfaces of monuments and historical artifacts in the areas where they are located.
- Altering, moving, touching, or selling archaeological artifacts is strictly prohibited.
- Consuming alcohol and smoking is forbidden in areas where it is prohibited.
- Giving money or candy to children encourages panhandling. If you want to help children, please consider donating to recognized charitable organizations.
- Publicly displaying one's genitals is strictly prohibited and subject to legal penalties.
- Avoid purchasing illegal products or souvenirs made from threatened wildlife species.
- Littering and polluting the environment and nature are strictly prohibited and subject to legal penalties.
- It is forbidden to light fires in forests and parks, to have unauthorized picnics and to feed animals.

İSTANBUL METRO HARİTASI – METRO MAP

İstanbul Metro Hatları Ağ Haritası / Istanbul Metro Lines Network Map



Ağ Haritası QR Kod ile bebiniz!
Network Map in your pocket with QR code!
Çep Haritasına Görevlilerden Temin Edebilirsiniz.
You Can Obtain the Network Map from the Station Staff.



Mevcut Hatlar / Lines in Operation	
M1A	Yenikapı-Atatürk Havalimanı Metro Hattı Metro Line
M1B	Yenikapı-Kirazlı Metro Hattı Metro Line
M2	Yenikapı-Soyutape-Hacıosman Metro Hattı Metro Line
M3	Kirazlı-Kayışehir Merkez Metro Hattı Metro Line
M4	Kadıköy-Sislihan Gökçen Havalimanı Metro Hattı Metro Line
M5	Ösködar-Çekmeköy Metro Hattı Metro Line
M6	Levent-Boğaziçi Ö.Hisariçisi Metro Hattı Metro Line
M7	Yıldız-Mahmutbey Metro Hattı Metro Line
M8	Bostancı-Dudullu-Parşeller Metro Hattı Metro Line
M9	Bakırköy-Olimpiyat Metro Hattı Metro Line
M10	Kağıthane-İstanbul Havalimanı Metro Hattı (TCCO) Metro Line
T1	Kabataş-Bağcılar Tramvay Hattı Tram Line
T2	Taksim-Tünel Nostalgik Tramvay (ETT) Hatları Tram
T3	Kadıköy-Moda Tramvay Hattı Tram Line
T4	Topkapı-Mescidi-i Selam Tramvay Hattı Tram Line
T5	Cibali-Eminönü Cep Otobanı Tramvay Hattı Tram Line
T6	Karaköy-Kabataş Füniküler Hattı Funicular Line
T7	Karaköy-Beyoğlu Tarihi Tünel (ETT) Tünel (Heritage Funicular)
T8	Soyutape-İstanbul Füniküler Hattı Funicular Line
T9	Boğaziçi Ö.Hisariçisi-Ağaç Füniküler Hattı Funicular Line
T10	Halkalı-Gölcük Barajlığı Hattı (Mormang-TCCO) Sırtban Hattı
T11	Halkalı-Bahçeşehir Barajlığı Hattı (TCCO) Sırtban Hattı
F1	Metrobus Hattı (ETT) Bus Rapid Transit
F2	Etiler-Piyer Loti Teleferik Hattı Cable Car
F3	Etiler-Piyer Loti Teleferik Hattı Cable Car
E1	E1 Eminönü-Cibali Mülkiyeden İşletmesi
E2	E2 Eminönü-Cibali Şişli Bus Line

Yapımı Devam Eden Hatlar / Lines Under Construction

- M1A Kirazlı Bağcılar-Halkalı Uzatması Metro Line Extension
- M3 Bakırköy İDO Uzatması Metro Line Extension
- M4 Tavşantepe-İçmeler Uzatması Metro Line Extension
- M5 Çekmeköy-Sultanbeyli Uzatması Metro Line Extension
- M7 Esenyurt Meydan ve Kabataş Uzatmaları Metro Line Extensions
- M3 Bahariye-Ataköy Uzatması Metro Line Extension
- M10 Pendik Merkez-Fevzi Çakmak Uzatması Metro Line Extension
- M11 Gayrettepe ve Halkalı Uzatmaları Metro Line Extensions
- M12 Göztepe-Ünvanlıye-Kazım Karabekir Metro Hattı Metro Line
- M14 Altınizade-Bosna Bulvarı Metro Hattı Metro Line
- T5 Cibali-Eminönü Uzatması Tram Line Extension
- T6 Şişli-Çekirgece Tramvay Hattı Tram Line

İşaretler / Signs

- İstasyon-Durak / Station-Stop
- Aktarma İşaretleri / Transfer Signs
- Boğaz Köprüleri / Bosphorus Bridges
- Havalimanı / Airport
- Otogar / Coach Station
- YHT-Hızlı Tren Garı / High Speed Rail Transfer Station
- Boğaz Su Altı Geçişi / Underwater Tunnel
- Mevcut Tıp Geçit

Bilgilendirme / Information

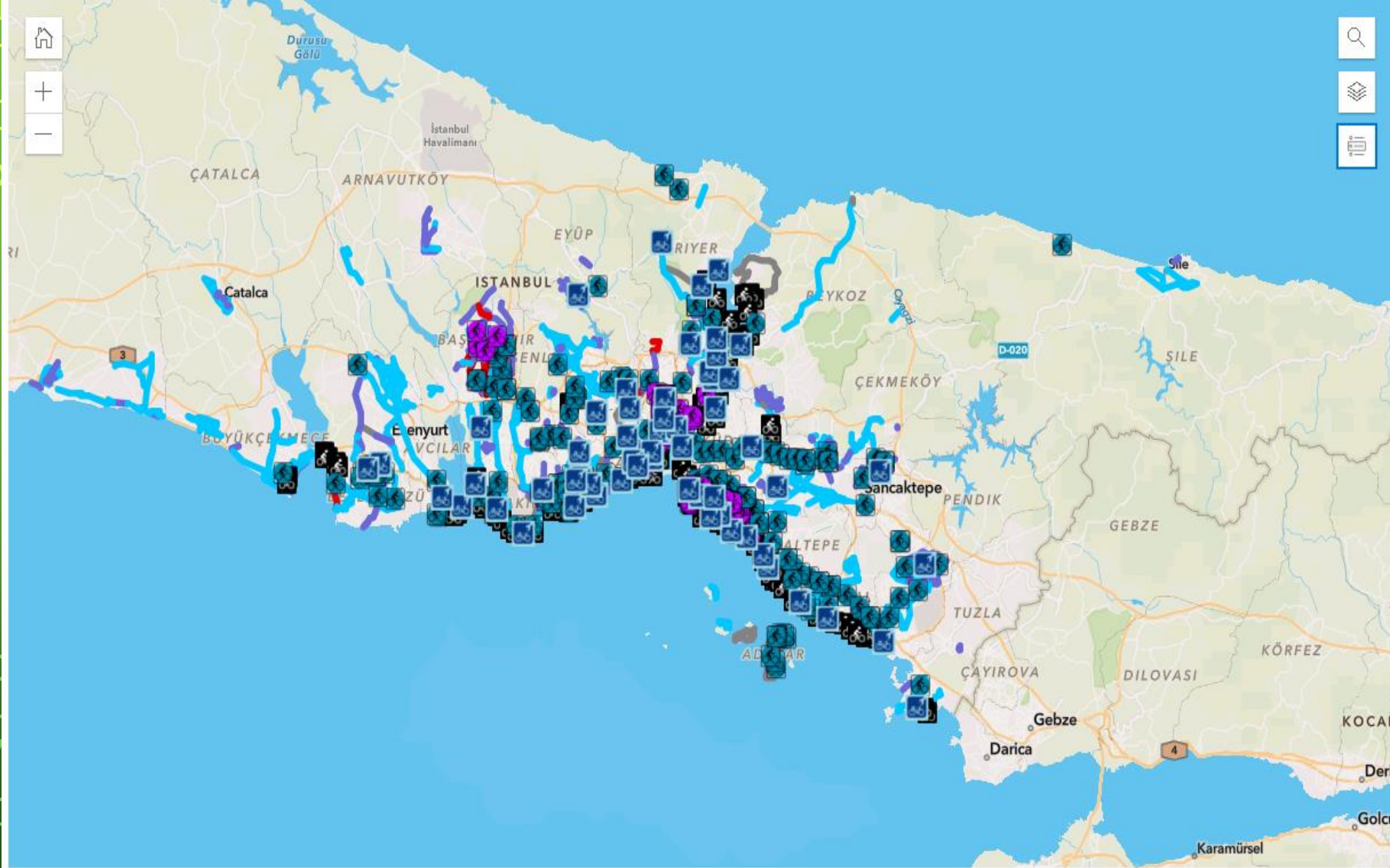
- İşletme saatleri ve yoğun saat sefer aralıklarını Metro İstanbul cep haritalarından, sefer tarifelerini istasyonlarda yer alan bilgilendirme panolarından ve web sitemizden öğrenebilirsiniz. You can find about the operating hour and rush hour headways from Metro İstanbul pocket maps and find more information about timetables from our website and information boards at the stations.
- T2 Taksim-Tünel ve T3 Kadıköy-Moda tramvay hatları ile T4 tramvay hattı Cumhuriyet Mahallesi istasyonu haricindeki tüm raylı sistem istasyonları engelli erişimine uygundur. All rail lines except for T2 Taksim-Tünel and T3 Kadıköy-Moda line, and all stations except for Cumhuriyet Mahallesi station of T4 Topkapı-Mescidi-i Selam tram line are accessible for disabled passengers.

İletişim / Contact

- metroistanbul
- metroistanbul_
- metroistanbul
- metroistanbulas
- 0552 153 00 34
- metro.istanbul
- ALO 153

© Metro İstanbul 2023 - Tüm Hakları Saklıdır. - All Rights Reserved. v3 ne 172 Ekim 2023

İSTANBUL BİSİKLET HARİTASI - ISTANBUL CYCLING MAP



İSPARK BİSİKLET VE SCOOTER



- Örneğin; iki adet bisiklet kiralamak istendi. Bisiklet başına hesaba *** TL'lik bir bloke konuyor. Limitinizin ***TL'sine bloke konulduktan sonra cep telefonu bilginizi alıyor ve kredi kartınızı herhangi bir şifre girmeksizin geri alıyorsunuz. Bu aşamadan sonra cep telefonunuza bir kiralama şifresi geliyor. Bu şifre ile beraber park ünitesine giderek bisikleti alabiliyorsunuz. Bisikleti iki saat kullandığımızı varsayalım. İki saat sonra bisikleti park yerine götürdünüz. 2 saat kullanım ücreti (XXTL/1 bisiklet) bloke edilen XXTL'den düşülüyor. Kalan bakiyenin blokesini sistemsel olarak ertesi gün gece saat 23:00'de serbest bırakıyoruz. Paranız bankanızın iade sürecine bağlı olarak size geri ödeniyor.
- Elektrikli scooter kiralama yapabilmek için telefonunuza scooter markasının uygulamasını indirmeniz gerekmektedir. Uygulama üzerinden gerekli kayıt bilgilerinizi doldurup banka ya da kredi kartınızı uygulamaya tanımladığınız takdirde üye işlemleriniz tamamlanır ve kiralamaya hazır duruma gelirsiniz.
- For example; two bicycles were wanted to be rented. A block of ***TL is placed on the account per bicycle. After ***TL of your limit is blocked, you get your cell phone information and get your credit card back without entering any password. After this stage, you receive a rental password on your cell phone. With this code, you can go to the parking unit and pick up the bike. Suppose you use the bike for two hours. After two hours, you take the bike back to the parking lot. The 2-hour usage fee (XXTL/1 bike) is deducted from the blocked XXTL. We systematically unblock the remaining balance at 23:00 the next day at night. Your money is paid back to you depending on your bank's refund process.
- In order to rent an electric scooter, you need to download the scooter brand's application to your phones. If you fill in your required registration information through the application and define your debit or credit card to the application, your member transactions are completed and you are ready to rent.

HAVAALANI ULAŞIM – AIRPORT TRANSPORTATION İSTANBUL AIRPORT



SAATLERİ

SEFER SAATLERİ

Sefer saatleri ana durak **İstanbul Havalimanı** kalkış saatleridir. Ara durağa gelme süresi trafik yoğunluğuna göre değişiklik gösterebilir.

00:10

00:40

01:10

01:40

02:20

03:05

04:05

05:05

05:40

06:15

06:50

07:25

08:00

08:30

09:00

09:30

10:00

10:30

11:00

11:30

12:00

12:30

13:00

13:30

14:00

14:30

15:00

15:30

16:00

16:30

17:00

17:30

17:55

18:20

18:45

19:10

19:40

20:10

20:40

21:10

21:40

22:10

22:40

23:10

23:40

HAVAİST

Avrupa Yakası HAVAİST Durakları

- 4. Levent
- Aksaray
- Arenapark AVM
- Ataköy
- Atatürk Mah.
- Avcılar
- Ayvansaray
- Bahçeşehir
- Bakırköy İDO
- Başakşehir
- Beşiktaş
- Beylikdüzü
- Büyükkçekmece
- Çatalca Devl. Hast.
- Çatalca Serb. Bölge
- Güneşpark Evleri
- Halkalı YHT (Marmaray)
- Halkalı Meydan
- Haramidere
- Hasdal
- Ispartakule
- Kumburgaz
- Mall Of İstanbul AVM
- Nurtepe
- Otogar (Esenler)
- Piyalepaşa
- Selimpaşa
- Silivri
- Şirinevler
- Taksim
- Tepecik
- TÜYAP
- Ulubatlı
- Yenibosna
- Zincirlikuyu

Anadolu Yakası HAVAİST Durakları

- Acıbadem Metro
- Kadıköy
- Kavacık
- Sabiha Gökçen
- Yenisahra
- Tepeüstü



Toplu Ulaşım
Public Transport

- E-9 Hattı - E-10 Hattı - E-11 Hattı - 18S Hattı
- E-3 Hattı - 132H Hattı - 131C Hattı
- M1 Metro Hattı - M2 Metro Hattı
- M4 Metro Hattı - T1 Tramway Hattı
- YHT - Askani
- Marmaray
- Metrobüs
- Şehir Hatları

Şehir Merkezi Yolcu Servisi
City Center Shuttle Service

HAVABÜS

S01 Hattı Kadıköy - S02 Hattı Taksim

Havabüs otobüsleri ile şehir merkezine konforlu bir şekilde ulaşabilirsiniz.
With Havabus shuttles you can travel to city center with express service.

Metro

Raylı ulaşım için havalimanından E-9 otobüs hattını kullanarak Pendik'ten M4 metro hattına aktarma yapabilirsiniz.
For rail transportation after taking E-9 public bus from the airport you can transfer to M4 metro line at Pendik.

Taksi / Taxi

- 39 km - Kadıköy
 - 48 km - Taksim
 - 55 km - Sultanahmet
 - 80 / 90 km - İstanbul Airport
- Ücretsiz geçiş olabilir / Night/nci Toll passes

HAVABUS SAATLERİ

Departure hour for Taksim Airport - Sabiha Gökçen;

03:30	04:00	04:30
05:00	05:30	06:00
06:30	07:00	07:30
08:00	08:30	09:00
09:30	10:00	10:30
11:00	11:30	12:00
12:30	13:00	13:30
14:00	14:30	15:00
15:30	16:00	16:30
17:00	17:30	18:00
18:30	19:00	19:30
20:00	20:30	21:00
21:30	22:00	

Departure hour for Sabiha Gökçen Airport - Taksim;

06:30	07:00	07:30
08:00	08:30	09:00
09:30	10:00	10:30
11:00	11:30	12:00
12:30	13:00	13:30
14:00	14:30	15:00
15:30	16:00	16:30
17:00	17:30	18:00
18:30	19:00	19:30
20:00	20:30	21:00
21:30	22:00	22:30
23:00	23:30	00:00
00:30		

İETT



İETT'ye Hangi Noktalarda Binebilir ve İnebilirim?

Biniş Noktası

-2 Ulaşım Katı

360° Harita



İniş Noktası

Giden Yolcu Giriş Kapıları

Harita



İETT ulaşım saatlerini görebilmek için bulunduğunuz konumu ya da gitmek istediğiniz yeri seçiniz.

Bağlantılı Noktası

HACIOSMAN METRO

- HACIOSMAN METRO
- HALKALI MARMARAY
- MAHMUTBEY METRO
- MECİDİYEKÖY
- YUNUS EMRE MAHALLESİ

arasındaki ulaşım sağlanmaktadır.

34 İSTANBUL AVLAKLAR HARİTASI (2023-2024)

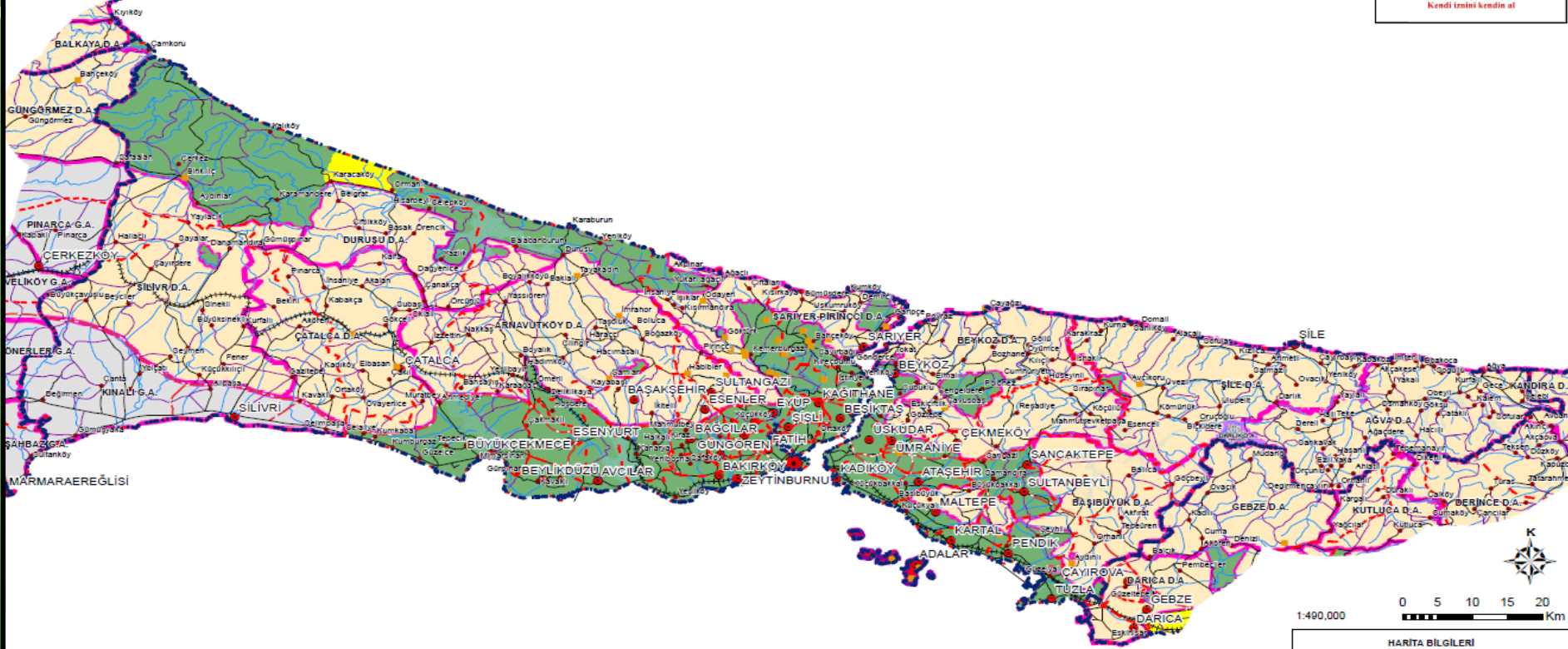


T.C. TARIM VE ORMAN BAKANLIĞI
milliparklar.gov.tr

KORUMA KURULU GRUPLARI
AVCI GRUPLARI

AVLAK YÖNETİMİ BİLGİ SİSTEMİ
Açıkta bir koruma alanı
DENİZ GRUPLARI

Tek tuşla izin
Kendi izini kendin al



Bu harita 22 sayılı Merkez Av Komisyonu kararına göre Ava Açık ve Kapalı Sahaları göstermek için bilgi amaçlı basılmıştır.

Bu haritadaki ilin mülki sınırları dışındaki bölümler komşu illere ait sahaları göstermektedir.

Ava yasak sahaların bu haritada yazılı olan sınırları geçerlidir. Bu sınırlar ile ava açık ve kapalı alanları gösteren haritalar arasındaki farklılığın olması durumunda kararda belirtilen sınırları gösteren harita esastir.

Bu haritaya "avlakharitalari.tarimorman.gov.tr" adresinden ulaşabilirsiniz.
















İl genelinde tüm keklik türlerinin avlanması yasaktır.

1:490,000

0 5 10 15 20 Km

HARITA BİLGİLERİ	
Özel Kanunlarla Korunan Alanlar	Mesire Yeri
Ava Yasak Alan	İl Merkezi
Devlet Avlağı	İlçe Merkezi
Genel Avlak	Köy Merkezi
Yaban Hayvanı Yerleştirme Sahası	Stabilize Yol
Örnek Avlak	Karayolu
Özel Avlak	Asfalt Yol
İl Sınırı	Expres Yol
İlçe Sınırı	Demiryolu
Baraj-Gölet	Dere-Çay
Göller	Nehir-İrmak

AVLAK ALANI İLE İLGİLİ BİLGİ

HARİTA BİLGİLERİ	
 Özel Kanunlarla Korunan Alanlar	 Mesire Yeri
 Ava Yasak Alan	 İl Merkezi
 Devlet Avlağı	 İlçe Merkezi
 Genel Avlak	 Köy Merkezi
 Yaban Hayvanı Yerleştirme Sahası	Stabilize Yol
 Örnek Avlak	Karayolu
 Özel Avlak	Asfalt Yol
 İl Sınırı	Expres Yol
 İlçe Sınırı	Demiryolu
 Baraj-Gölet	Dere-Çay
 Göller	Nehir- İrmak

- Bu harita 22 sayılı merkez Av komisyonu kararına göre ava açık ve kapalı sahaları göstermek için bilgi amaçlı basılmıştır.
- Bu haritadaki mülki sınırları dışındaki bölümler komşu illere ait sahaları göstermektedir.
- Ava yasak sahaların bu kararda yazılı olan sınırları geçerlidir. Bu sınırlar ile ava açık ve kapalı alanları gösterir. Haritalar arasındaki farklılığın olması durumunda kararda belirten sınırları gösterir harita esastır.
- Bu haritaya WWW.avlakharitalari.tarimorman.gov.tr adresinden ulaşabiliriz.

2023-2024 AV YILI (1 NİSAN 2023-31 MART 2024) AV TURİZMİ UYGULAMA TALİMATI

I. AVINA İZİN VERİLEN TÜR, CİNSİYET, AVLANMA DÖNEMİ VE AVLANMA ŞEKLİ

1) Avına izin verilen türler ve avlanma tarihleri

Tablo 1: Avlanma zamanı

Av ve yaban hayvanı	Başlama Tarihi	Bitiş Tarihi
Yaban domuzu (<i>Sus scrofa</i>)	Bek	01.04.2023 - 31.03.2024
	Sürek	Merkez Av Komisyonu (MAK) Kararı
	Mücadele amaçlı	Merkez Av Komisyonu (MAK) Kararı
Örnek Avlaktaki Türler	İşletilen örnek avlaklar	İl şube müdürlüğünce belirlenir.
	İşletirilen örnek avlaklar	Sözleşmede yer alan tarihler.

2- Avına izin verilen türlerin cinsiyeti, süresi ve avlanma şekli

- Yaban domuzunun dişi ve erkek bireyleri avlanır.
- Avlanma süresi birbirini izleyecek şekilde; yerli avcılara 5, yabancı avcılara 7; ok-yay ile avlanmalarda tüm avcılar için 10 gündür.
- Av organizasyonları, bek ve yürüyüş avı şeklinde yapılır. Sürek avlanma metodu, yaban domuzu avında uygulanır.

II. GENEL HÜKÜMLER

1. Kotaların kullanımı ve değerlendirilmesi

- Vurulan av ve yaban hayvanı avcıya/acenteye aittir. İdare bilimsel araştırmalar için vurulan av ve yaban hayvanından kan, doku vb. örnekleri alabilir.
- Yaban domuzu kotaları 1 kez kullanılır.
- Yaban domuzu yerli avcılara ve acentelere İl Şube Müdürlükleri tarafından tahsis edilir.
- Av organizasyonunun avlanma izin tarihi başlangıcından önce mazeret ileri sürerek iptal edilmesi durumunda, acente veya avcının mazeretinin İl Şube Müdürlüğünce uygun görülmesi koşuluyla aynı kota, avlanma izin ücreti alınmadan o türe ait avlanma dönemi içerisinde kullanılır. Acentenin avcığı değiştirmek istemesi durumunda aynı kota yeniden avlanma izin ücreti alınarak kullanılabilir.
- İzin belgesindeki tarih değişikliği ile ilgili başvurularda, yerli ve yabancı avcılar rapor ya da olumsuz hava koşulları haricinde en fazla bir kez mazeret başvurusunda bulunabilir.
- Başlayan av organizasyonunda yerli, yabancı ve devlet misafiri ile diplomatik kimlik sahibi avcılar rapor ya da olumsuz hava koşulları nedeniyle ötelenmesi talebi durumunda kota, avlanma izin ücreti alınmadan mazeretin bitim tarihinden itibaren 15 gün içinde avlanma izin süresinden kalan süre kadar kullanılır.
- Acente ve avcılarının başvuruları dikkate alınarak gerek görülmesi halinde ilgili il şube müdürlüklerince personel durumu, iş yoğunluğu vb. durumlar gözetilerek av günü planı çıkarılır. Gerekliğinde tarih değişikliklerinde müdürlük yetkilidir. Envanter tarihlerinde av organizasyonlarına izin verilmez, ancak İl Müdürlüğünün envanter programının uygun olması halinde İl Müdürlüğünce izin verilebilir.
- İzin belgeleri ve diğer matbu belgeler Genel Müdürlüğe gönderilmez.

2. Av günü planı

- Avlanma olanağının kısıtlı; avlakta 2'den fazla avcı olmasının avlanma olanağını azalttığı, zorladığı; görevlendirmelerde sorun olan avlaklarda av organizasyonlarının başarılı ve verimli geçmesi için müdürlük yerli ve acente/işletici için av günü planı çıkarır.

1. Yerli avcının başvuru sırasında bildirdiği avlanma tarihi ile acentenin/işleticinin bildirdiği avlanma tarihleri dikkate alınarak bir av günü planı çıkarılır.
 2. Yerli avcıya kota tahsisi için yapılacak bildirimde, "şeflik/müdürlük av günü planı çıkarmaya yetkilidir, uyulmaması durumunda kota tahsisi iptal edilir, eğer ücret ödenmiş ise iade edilir." ifadesi yer alır.
 3. İşletici, avlanma tarihlerini şeflik/müdürlüğe bildirir.
 4. Müdürlük/şeflik hazırladığı av günü planını ilgililere bildirir.
 5. Av günü planı, yerli avcı ile işleticinin avcılarının avlanma tarihleri arasında mümkün olan en iyi aralık/organizasyon olacak şekilde hazırlanır. Tarih değişikliklerinde müdürlük yetkilidir.
- b) Av günü planıyla ilgili kotası ihale edilen avlaklarda şartnameye hüküm konulur.

3. 2020/6 sayılı Av Turizminde Katılım Payı Yönergesi doğrultusunda katılım payı

- a) Tüm türlerde Büyükşehir Belediyesi olan illerde Bakanlık payı % 60, Katılım payı %40 olarak, Büyükşehir Belediyesi olmayan illerde Bakanlık payı % 40, Katılım payı %60 olarak uygulanır. (İl Şube Müdürlüklerince işletilen Örnek Avlaklar dahil)
- b) Av organizasyonu yapılacak avlakta mülki alanı bulunan yerleşim birimlerinden herhangi birinden bir temsilcisinin organizasyona katılımı esas olup, katılan temsilcinin GARVÖT (Günlük Avlanma Raporu ve Ödeme Taahhütnamesi)'ü imzalaması zorunludur.
- c) Katkı payları avlanma hakkının bitmesinden sonra ilgili yerlere aktarılır.
- d) Tazminat bedelinden katılım payı verilmez.

4. Gözlem turları ile fotoğraf ve film çekimleri

- a) Av veya yaban hayvanı gözlem turu ile fotoğraf ve film çekimi, acenteler tarafından yapılır.
- b) Bakanlığın korunan alan ücretleri ile uygulama esas ve usulleri doğrultusunda yürütülür.
- c) İzinler; doğa ve gözlem turu için Genel Müdürlükten; fotoğraf ve film çekiminin ücretli olanları bölge müdürlüğünden ve ücretsiz olanları Genel Müdürlükten alınır.
- d) Müdürlükçe belirlenen mihmandar eşliğinde yapılır.
- e) Kaynak değerlere zarar vermeden yürütülür ve sonuçlandırılır.
- f) Çalışma konusu ve belirlenen programın dışına çıkılması durumunda izin iptal edilir.
- g) Çalışmanın sonucuyla ilgili bilgi ve dokümanların birer örneği Genel Müdürlüğe verilir.
- h) Korunan alanlarda av turizmi kapsamında düzenlenecek av organizasyonunun fotoğraf ve film çekimlerinde ücretlendirme olmaması için; yerli avcı veya avente tarafından, fotoğraf ve film çekimlerinin profesyonel olarak ticari amaçlı yapılmayacağı ve ticari amaçlı yayımlanmayacağıyla ilgili taahhütname müdürlüğe/şefliğe verilir.

5. Bakanlık görevlisi ve sorumlu tutulma

- a) Av turizmi kapsamındaki türlerin av organizasyonları Bakanlık görevlisi eşliğinde yapılır. Av organizasyonuna en fazla 2 (iki) Bakanlık görevlisi eşlik eder.
- b) Ava eşlik eden görevli, yerli avcının kimlik ve av silah taşıma ruhsatını; yabancı avcının kimlik, pasaport ya da ülkemizce kabul edilen kimlik belgelerinden biri ile av silah ve teçhizatını kontrol eder. İlgililer de bunun uygulanmasını sağlar.

3. Yabancı avcılar; izin belgesinde belirtilen seri numaralı silahla, yerli avcılar ise ibraz edilen ruhsatın dışındaki başka bir silahla avlanamaz. Bu durumda belge iptal edilir ve mevzuat hükümleri uygulanır.

V. İLK YARDIM VE KIYAFET

1. Avcı ve av organizasyonu düzenleyenler; ilk yardım için gerekli malzemeleri araçlarında bulundurmak ve yöntemine uygun ilk yardım önlemlerini almak zorundadırlar.
2. Ok-yay ile avlanacak avcı; bireysel yeteneklerine profesyonel şekilde uygun gelen güvenlik ekipmanı kullanır ve güvenlik yöntemlerine kesinlikle uyar.
3. Av organizasyonu öncesi, sırası ve sonrasında av güvenliği ve sağlıkla ilgili konularda sorumluluk; avcı, acente, işleticidir.
4. Güvenlik amacıyla, süre avları ile gerek duyulması durumunda diğer av organizasyonlarında belirleyici sembol ve kıyafetin; av kılavuzu, acente ya da avcının görevlendirdiği kişi ya da avcılar tarafından kullanılması, giyilmesi zorunludur.

VI. TÜRLERE GÖRE AVLANMA YAŞI, AVLAK/SAHA, KOTA, ÜCRET VE KURALLAR

1- Yaban Domuzu avlanma izin ve ücretleri

Tablo 2: Yaban Domuzu

Yaban domuzu		Kota	AİÜ		AÜ	
Müdürlük	Avlağın Adı		Aceme/Yabancı	Yerli Aceme/Yerli	Aceme/Yabancı	Yerli Aceme/Yerli
Tüm İl Müdürlükleri	Devlet Avlakları ve Genel Avlaklar	Sürek av organizasyonlarında aynı şeflik sınırında en fazla 4 adet avlakta 6 adet'e kadar,	400	200	12000	6000
İlgili Müdürlükler	Mücadele Amaçlı avlak veya sahalar					
İlgili Müdürlükler	İl Müdürlüğünce İşletilen Örnek Avlaklar	Bek av organizasyonlarında aynı şeflik sınırında en fazla 2 adet avlakta 6 adet'e kadar				
İlgili Müdürlükler	İşleticisi Olan Örnek Avlaklar	Hasat Miktarı (Avlanma Planı)	200		---	
İlgili Müdürlükler	Özel Avlaklar	---	200		---	

- a. İzin başvuruları dilekçeyle yapılır, başvuruların gün ve saat bilgileri kayıt edilerek başvuru önceliği belirlenir. Av organizasyonları başvurularına İl Şube Müdürlüklerince en geç 7 gün içerisinde (olumlu/olumsuz) cevap verilir.
- b. Bir izin belgesiyle bir şeflik sınırı içinde av organizasyonu düzenlebilir.
- c. Bir izin belgesiyle sürek av organizasyonlarında aynı şeflik sınırı içinde en fazla 4 adet avlakta 6 yaban domuzu, bek av organizasyonlarında ise aynı şeflik sınırı içinde en fazla 2 adet avlakta 6 yaban domuzu avlanabilir.
- d. Aynı avlakta olsa bile sürek ve bek av organizasyonları için ayrı ayrı ücretlendirme ile izin belgesi düzenlenir.
- e. Sürek av organizasyonu izin başvurusu en az 6 avcı olması halinde değerlendirilir. Altı avcıdan az olan başvurular değerlendirmeye alınmaz.
- f. Yaban domuzu bek avı mücadele amaçlarına yönelik olmak üzere ay ışığında yapılabilir.

3. Yabancı avcılar; izin belgesinde belirtilen seri numaralı silahla, yerli avcılar ise ibraz edilen ruhsatın dışındaki başka bir silahla avlanamaz. Bu durumda belge iptal edilir ve mevzuat hükümleri uygulanır.

V. İLK YARDIM VE KIYAFET

1. Avcı ve av organizasyonu düzenleyenler; ilk yardım için gerekli malzemeleri araçlarında bulundurmak ve yöntemine uygun ilk yardım önlemlerini almak zorundadırlar.
2. Ok-yay ile avlanacak avcı; bireysel yeteneklerine profesyonel şekilde uygun gelen güvenlik ekipmanı kullanır ve güvenlik yöntemlerine kesinlikle uyar.
3. Av organizasyonu öncesi, sırası ve sonrasında av güvenliği ve sağlıkla ilgili konularda sorumluluk; avcı, acente, işleticidir.
4. Güvenlik amacıyla, süre avları ile gerek duyulması durumunda diğer av organizasyonlarında belirleyici sembol ve kıyafetin; av kılavuzu, acente ya da avcının görevlendirdiği kişi ya da avcılar tarafından kullanılması, giyilmesi zorunludur.

VI. TÜRLERE GÖRE AVLANMA YAŞI, AVLAK/SAHA, KOTA, ÜCRET VE KURALLAR

1- Yaban Domuzu avlanma izin ve ücretleri

Tablo 2: Yaban Domuzu

Yaban domuzu		Kota	AİÜ		AÜ	
Müdürlük	Avlağın Adı		Aceme/Yabancı	Yerli	Aceme/Yabancı	Yerli
Tüm İl Müdürlükleri	Devlet Avlakları ve Genel Avlaklar	Sürek av organizasyonlarında aynı şeflik sınırında en fazla 4 adet avlakta 6 adet'e kadar,	400	200	12000	6000
İlgili Müdürlükler	Mücadele Amaçlı avlak veya sahalar					
İlgili Müdürlükler	İl Müdürlüğünce İşletilen Örnek Avlaklar	Bek av organizasyonlarında aynı şeflik sınırında en fazla 2 adet avlakta 6 adet'e kadar				
İlgili Müdürlükler	İşleticisi Olan Örnek Avlaklar	Hasat Miktarı (Avlanma Planı)	200		---	
İlgili Müdürlükler	Özel Avlaklar	---	200		---	

- a. İzin başvuruları dilekçeyle yapılır, başvuruların gün ve saat bilgileri kayıt edilerek başvuru önceliği belirlenir. Av organizasyonları başvurularına İl Şube Müdürlüklerince en geç 7 gün içerisinde (olumlu/olumsuz) cevap verilir.
- b. Bir izin belgesiyle bir şeflik sınırı içinde av organizasyonu düzenlebilir.
- c. Bir izin belgesiyle sürek av organizasyonlarında aynı şeflik sınırı içinde en fazla 4 adet avlakta 6 yaban domuzu, bek av organizasyonlarında ise aynı şeflik sınırı içinde en fazla 2 adet avlakta 6 yaban domuzu avlanabilir.
- d. Aynı avlakta olsa bile sürek ve bek av organizasyonları için ayrı ayrı ücretlendirme ile izin belgesi düzenlenir.
- e. Sürek av organizasyonu izin başvurusu en az 6 avcı olması halinde değerlendirilir. Altı avcıdan az olan başvurular değerlendirmeye alınmaz.
- f. Yaban domuzu bek avı mücadele amaçlarına yönelik olmak üzere ay ışığında yapılabilir.

- g. Yaban domuzu sürekl avında av köpeđi kullanılabilir.
- h. Mücadele amaçlı yaban domuzu sürekl avı; bu kararda belirtilen sayı hariç olmak üzere MAK Kararında belirlenen usul ve esaslarla yapılır.
- i. Sadece yaban domuzu av organizasyonlarında yemleme yapılabilir.
- j. Yaban Domuzu Av Organizasyonlarında yemleme izni; Avlanma İzin Ücreti ve Avlama Ücreti'nin yatırması halinde avlanma izin başvurusunda talep edilen av organizasyonunun başlama tarihinden 10 gün öncesine kadar il şube müdürlüğü tarafından izin verilebilir.
- k. Yaban Domuzu av organizasyonuna izin verilen avlavlarda; izin başlangıç tarihinden 10 gün öncesine kadar olan süre için yaban domuzu av organizasyonlarına izni verilmez.

2- İzin Verilen Türlerde Yaş Sınırları

Tablo 3: Yaş Sınırları

Yaban domuzu	Yaş aranmaz.
--------------	--------------

3- İşletilen ve İşletirilen Örnek Avlavlarda Avlanma İzin Ücretleri

Tablo 4: İşletilen ve İşletirilen Örnek Avlavlarda (Yaban Domuzu Hariç Türler)

Müdürlük	Avlağın Adı	Kota	AİÜ	AÜ
İlgili Müdürlükler	İl Müdürlüğünce İşletilen Örnek Avlavlarda	Hasat Miktarı (Avlanma Planı)	200	***
İlgili Müdürlükler	İşleticisi Olan Örnek Avlavlarda	Hasat Miktarı (Avlanma Planı)	200	***

*** İl şube müdürlüklerince belirlenir.

VII. ÜCRETLER

2. Kota ücretlendirmesi ve iade

- a) Yerli avcı ve acentelerin yaban domuzu kotalarında avlama ücretlerinin % 100'ü peşin tahsil edilir.
- b) Avlanma izin ücreti peşin tahsil edilir. İzin belgesi düzenlendikten sonra Avlanma İzin Ücreti iade edilmez.
- c) Avlama ücretlerine trofe ücreti ve et bedelinin değeri dâhildir.
- d) Tüm ücretler TL cinsinden olup % 18 KDV oranı uygulanır.
- e) Avlanma izin ücretlerine KDV dâhildir.
- f) Avlama ücretlerinde KDV hariçtir.
- g) Avlanma İzin Ücreti işletilen ve işletirilen avlavlarda ile yaban domuzu hariç her bir avlanma hakkı için ayrı ayrı alınır.
- h) Yaban domuzu av organizasyonlarında avlama ücreti iade edilmez.

3. Cezalı avlama ve yaralamalarda ücretlendirme

- a) Avlanma izin belgesinde belirtilen tür ve sayı dışında avlanılması, avlatılması durumunda; av yılı av dönemi için Makamı Oluru'yla belirlenen tazminat bedelleri ile Kanunun 25 inci maddesi ve 5326 sayılı Kabahatler Kanunu hükümleri uygulanır.
- b) Av kılavuzu, av organizatörü ve rehberler av organizasyonunda av silahı ile dolaşamazlar/görev yapamazlar. Ancak yaban domuzu bek ve sürekl avında idareden izin almak zorundadır. Türlerle ilgili kuralların yer aldığı talimatın ilgili maddelerinde belirtilenlerin haricinde, avcı dışında hiçbir kimse av silahı bulundurmaz. Bulundurmaları halinde ilgili Kanun hükümleri uygulanır.

- c) Türe ait trofenin ölçüm veya tartımının Bakanlık görevlisi tarafından yapılması zorunludur. Ölçümün Bakanlık görevlisine yaptırılmaması durumunda “Avlanma izin belgesinde belirtilen tür ve sayı dışında avlanması” durumunda uygulanan işlemlerin aynı uygulanır.
- d) Av organizasyonlarındaki atış mesafesi en fazla 500 m’dir.

VIII. BAŞVURULAR VE İZİN BELGELERİ

1. Başvurular

- a) Devlet ve genel avlaklarındaki yaban domuzu kotaları için başvurular, kotaların bulunduğu il şube müdürlüğüne yapılır.

2. Başvuru tarihleri

- a) Kota tahsislerine ilişkin başvurular aşağıdaki tabloda belirtilen dönemlerde kayıt altına alınmış olması gerekir.

Tablo 5: Başvuru tarihleri

Av ve yaban hayvanı	Başlama Tarihi	Bitiş Tarihi
Yaban domuzu	Bek	01.04.2023 - 31.03.2024
	Sürek	Merkez Av Komisyonu (MAK) Kararı
	Mücadele	Merkez Av Komisyonu (MAK) Kararı

3. Kota başvurularının değerlendirilmesi

- a) Yaban domuzu kota başvuruları aynı şeflik sınırı içinde; sürek av organizasyonlarında en fazla 4 adet avlak, bek av organizasyonlarında en fazla 2 adet avlak bazında değerlendirilir.

IX. TROFE ÖLÇÜMÜ, TARTIMI VE YAŞ TESPİTİ

1. Trofelerin ölçüm veya tartımları Bakanlık görevlisince yapılır, müdür/şef tarafından denetlenir. Trofe, av kılavuzu, yerli avcı ve/veya yabancı avcı için yapılan av organizasyonunda acente temsilcisiyle birlikte kayıt altına alınır.

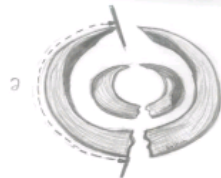
2. Trofenin tartıma hazır duruma getirilmesiyle ilgili tüm işlemler avcı veya acente tarafından yapılır.

3. Boynuz ve diş ölçümü ile boynuzun tartımı türlere göre aşağıdaki gibi yapılır:

- a) Yaban domuzu : Diş ölçümü, kafatasının kaynatılıp dişlerin kafatasından ayrılmasından sonra yapılır. Her dişin dıştan kök dibi ile kök ucu arasındaki uzunluklar ölçülür.

4. Diğer işlemler

- a) Yaban domuzu



Şekil 1: Yaban Domuzu Erkek Bireyinde Diş Uzunluğunun Belirlenmesi



- Galata Köprüsü ...
- Akıntıburnu, Arnavutköy. ...
- Kireçburnu – Yeniköy Bölgesi. ...
- Tuzla Güzelyalı Sahili. ...
- Dragos. ...
- Şile.

